

XXII. BIJDRAGE RINDERT BROUWER

SCHILDERVRIENDEN VAN VINCENT IN PARIJS (28.02.1886 - 19.02.1888)

inleiding: Vincent van Gogh in Parijs



Zelfportret Vincent van Gogh
zomer 1887

Vincent ging vanuit Nuenen naar Antwerpen, waar hij aankwam op 24 november 1885 om daar les te nemen aan de kunstacademie en zijn kunst te verkopen. Maar na drie maanden was hij teleurgesteld in het onderwijs en de verkoopmogelijkheden voor zijn werk.

Op 28 februari 1886 vertrok hij naar Parijs en trok, volkomen onverwacht voor Theo, in bij zijn broer, die manager was bij de internationale kunsthandel Boussod, Valadon & Cie, de opvolger van Goupil & Cie. Ondanks de hechte band tussen beide broers viel het samenwonen niet altijd mee, het zachte karakter van een keurige Theo botste nog al eens met het felle karakter van een rommelige Vincent.



Portret van Theo van Gogh
zomer 1887

Kort nadat Vincent in Parijs was aangekomen, startte hij begin maart 1886 aan het open atelier van kunstschilder Fernand Cormon (1845-1924). Daar kreeg hij drie maanden, tot juni 1886, teken- en schilderlessen, die hij net als in Antwerpen al snel teleurstellend vond. Maar veel belangrijker was dat hij hier verschillende schilders leerde kennen met wie hij vriendschappen sloot: Émile Bernard, Henri de Toulouse-Lautrec, Paul Signac, Louis Anquetin

en John Peter Russell.

Vanaf 1886 exposeerde Theo van Gogh regelmatig werk van impressionisten op de entresol van het pand, waarin hij woonde, en bood zo een platform voor een nieuwe generatie kunstenaars. Door het bezoeken van deze exposities kwam Vincent in contact met weer andere schilders, met wie hij ook vrienden werd: Camille Pissaro, Armand Guillaumin, Paul Gauguin en Arnold Koning.

In deze bijdrage gaan we op zoek naar en op bezoek bij de graven van de Parijse schildervrienden van Vincent van Gogh, hieronder weergegeven met een (zelf)portret.

Er komen drie afleveringen: begraven in A. Parijs, B. Frankrijk, C. Elders.

		LES AMIS PEINTRES DE VINCENT VAN GOGH À PARIS		
<i>Camille Pissarro</i>	<i>Paul Signac</i>		<i>Émile Bernard</i>	<i>Armand Guillaumin</i>
				
<i>Louis Anquetin</i>	<i>Henri de Toulouse-Lautrec</i>	<i>Arnold Koning (geen zelfportret)</i>	<i>Paul Gauguin</i>	<i>John Peter Russell</i>

DEEL A. BEGRAVEN IN PARIJS: PISSARRO, SIGNAC, BERNARD EN GUILLAUMIN

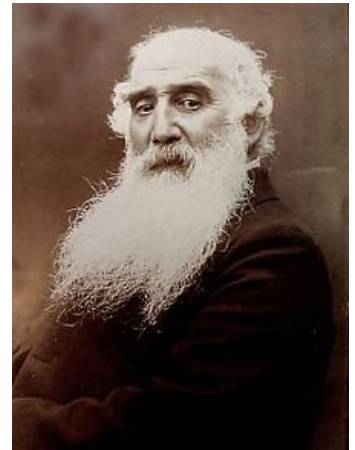
1. Camille Pissarro (Maagdeneilanden 10.07.1830 - Parijs 13.11.1903)



zelfportret 1873

Camille Pissarro werd als Jacob Abraham Pizarro geboren in een Frans joodse familie in Charlotte Amalie op Saint Thomas, een van de Maagdeneilanden. Zijn vader was koopman, maar Camille had geen interesse in het familiebedrijf, liever schilderde hij de pittoreske havens.

In 1855 vestigde hij zich in Parijs en werd een van de 'vaders van het impressionisme'. Hij schilderde het Franse plattelandsleven, maar ook Parijse stadsgezichten. Pissarro bleef zijn hele leven trouw aan het impressionisme, hoewel hij van 1880-1890 een kleine uitstap maakte naar het pointillisme. Hij was de enige die aan alle acht tentoonstellingen van de impressionisten deelnam.



Camille Pissarro ca. 1890

Hij was getrouwd met Julie Vellay (1838-1926), met wie hij acht kinderen kreeg, van wie vijf zonen ook kunstschilder werden, evenals vijf kleinkinderen en twee achterkleinkinderen.

Camille Pissarro en Vincent van Gogh

Vincent van Gogh leerde Camille Pissarro waarschijnlijk kennen in de galerie van zijn broer Theo, die daar het werk van Pissarro en andere impressionisten exposeerde en verhandelde. Camille Pissarro was 33 jaar ouder dan Vincent, maar hij begaf zich graag onder de jonge avant-garde. Vincent was een groot bewonderaar van Pissarro's werk, omdat hij het boerenleven op een



zelfportret, ets 1890

moderne manier weergaf. Bovendien spraken de ideeën van Pissarro, die een overtuigd socialist was, Vincent ook erg aan. Vincent noemde hem *Père Pissarro* en hechtte veel waarde aan diens mening over zijn werk en zijn opvattingen over kunst. En hoewel beiden op elkaar waren gesteld, had Pissarro ook wel eens moeite met bepaalde karaktertrekjes van Vincent.

graf van Camille Pissarro : Cimetière du Père Lachaise in Parijs, div. 7



Abigail Delphine PETIT, 1823-1855
Joseph ISAACSON, † 1857
Joseph Gabriel PISSARRO, 1777-1858
Frédéric A. G. PISSARRO, 1802-1865
Rachel PISSARRO-POMIÉ, 1795-1889
Camille PISSARRO, 1830-1903
Julie PISSARRO-VELLAY, 1838-1926
Paulémile PISSARRO, 1884-1972

Begraafplaats Père Lachaise in Parijs werd geopend in 1804 en was de eerste begraafplaats die (destijds) buiten de stad werd aangelegd. Dat gebeurde na een funeraire revolutie, waarin alle kerkhoven en begraafplaatsen in de stad werden gesloten en geruimd. Aan de rand van de stad verschenen nieuwe landschappelijk aangelegde begraafplaatsen.

Aanvankelijk waren er op Père Lachaise aparte divisies voor religieuze groeperingen als protestanten, joden en moslims.

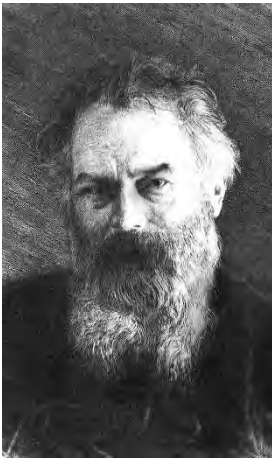
De twee bestaande joodse begraafplaatsen, voor Azkenazische en Sefardische joden, werden gesloten in 1810 en toen werd op *Père Lachaise* een joods gedeelte geopend in de huidige divisie 7. Het gedeelte was afgescheiden van de rest door een muur en had een eigen ingang aan de rue du Repos. In dat gedeelte verwierf de joodse familie Pissarro een eeuwigdurende concessie. In dat graf werden achtereenvolgens een halfzuster van Camille met haar man, zijn grootvader en zijn ouders bijgezet.

Bij wet van 14 november 1881 kreeg het begrip *égalité* in Frankrijk een wettelijke status en werd het verboden nog langer onderscheid te maken tussen groepen, ook confessionele, en moesten de muren tussen de religieuze groepen verdwijnen en stonden de divisies voor iedereen open. En al begroeven de joden daarna nog wel in hun 'eigen' divisies (div. 7 en vanaf 1867 ook divisies 87 en 96), er zijn ook verschillende andere graven te vinden in die divisies.

Camille Pissarro, die socialist en anarchist was en het geloof had afgezworen, werd in het familiegraf bijgezet. Na hem werd ook zijn vrouw Julie Vellay er begraven evenals in 1972 zijn jongste broer.

fotobron graf Pissarro: foto van Rindert Brouwer (14.02.2009)

2. Paul Signac (Parijs 11.11.1863 - Parijs 15.08.1935)

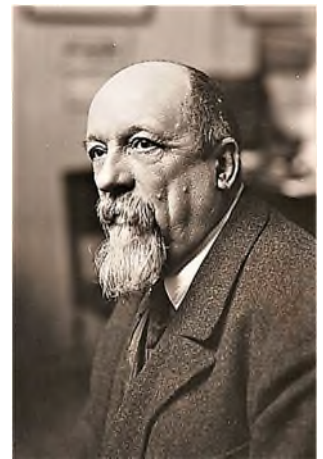


zelfportret

Paul Victor Signac werd geboren in een welvarende familie van zadelhandelaren, maar hij besloot zich te wijden aan een leven als kunstschilder. Hij begon als autodidact met schilderen in 1882, aanvankelijk in de impressionistische stijl à la Claude Monet en Armand Guillaumin, maar na een ontmoeting met Georges Seurat ontwikkelde ook Signac het divisionisme, later pointillisme genoemd. Beiden werden de belangrijkste vertegenwoordigers van deze stijl, waarbij een schilderij wordt opgebouwd met allemaal losse stipjes (pointillisme) en/of streepjes (divisionisme) in frisse complementaire kleuren.

Signac bleef zijn hele leven lang het pointillisme trouw, waar anderen afhaakten, omdat het erg arbeidsintensief was. Hij schilderde voornamelijk havens en schepen, hij werkte zowel op locatie als in zijn atelier.

Paul Signac was getrouwd met Berthe Roblès, een nicht van Camille Pissarro. Hij scheidde van haar in 1913 en ging samenleven met Jeanne Selmersheim-Desgrange, met wie hij dochter Ginnette kreeg.



Paul Signac

Paul Signac en Vincent van Gogh



Paul Signac ca. 1883

Vincent van Gogh en Paul Signac leerden elkaar kennen bij Julien Tanguy, alom Père Tanguy genoemd, waar ze allebei hun schilderbenodigdheden kochten. Père Tanguy toonde in zijn winkel ook het werk van kunstschilders, waaronder dat van Vincent.

Beide karakters pasten goed bij elkaar, allebei waren ze temperamentvol en direct en zo ontstond er al snel een wederzijdse sympathie. Ze schilderden ook samen in Asnières-sur-Seine, een dorpje zes kilometer ten noorden van Parijs aan de oevers van de Seine, waar de familie van Paul Signac woonde.

Vincent was onder de indruk van het werk van Signac en hij schilderde zelf enkele zuivere pointillistische werken. De invloed van Signac is duidelijk te zien in zijn latere expressieve streepjesstijl. Ook zijn voorliefde voor heldere kleuren is ontstaan in zijn Parijse periode.

Hoe goed hun vriendschap was bleek wel uit het feit dat Paul Signac Vincent in 1889 in Arles kwam opzoeken tijdens diens verblijf in het ziekenhuis. En ook verdedigde Signac samen met Henri de Toulouse-Lautrec bij een expositie in Brussel in 1890 Vincents werk toen kunstenaar Henry de Groux hem uitmaakte voor charlatan.

graf van Paul Signac : Cimetière du Père Lachaise in Parijs, div. 67

Het Cimetière du Père Lachaise is met 44 ha de grootste begraafplaats van Parijs binnen de périphérique, waar vanaf 1804 ongeveer één miljoen personen zijn begraven.

Jaarlijks wordt de begraafplaats bezocht door meer dan 3,5 miljoen bezoekers, waarmee het de meest bezochte begraafplaats ter wereld is.

In het zuidwestelijke deel verwierf de familie Signac een eeuwigdurende concessie, waarin achtereenvolgens de volgende familieleden van Paul Signac werden bijgezet: zijn grootmoeder (1867), vader (1880), grootvader (1889) en moeder (1911). Na Paul zelf (1935) kwamen zijn dochter Ginette (1980) en kleindochter Françoise (2011) in het familiegraf te liggen.

Eugénie Olympe SIGNAC-LEBOURG, 1805-1867

Jules Jean Baptiste SIGNAC, 1839-1880

Jules SIGNAC, 1811-1889

Héloïse SIGNAC-DEUDON, 1842-1911

Paul SIGNAC 1863-1935

Ginette CACHIN SIGNAC 1913-1980

Françoise CACHIN LIEBERT 1936-2011



3. Émile Bernard (Lille 28.04.1868 - Parijs 16.04.1941)



zelfportret ca. 1892

Émile Henri Bernard werd in Lille geboren als zoon van een textielindustriële, die met zijn gezin in 1878 naar Parijs verhuisde, waar Émile tekenlessen kreeg op enkele scholen. In 1884, op 16-jarige leeftijd werd hij toegelaten tot het atelier van Fernand Cormon, waar hij Henri Anquetin en Henri de Toulouse-Lautrec leerde kennen en later ook Vincent van Gogh. Bij Cormon experimenteerde Bernard met impressionisme en pointillisme. Wegens gebrek aan discipline moest hij echter van Cormon het atelier verlaten, waarna hij te voet door Normandië en Bretagne trok. In Bretagne kwam hij bij de Pont-Aven School terecht, een groep Franse schilders rond Paul Gauguin. Met Gauguin legde hij zich toe op het cloisonnisme, een stijl waarin



Émile Bernard

grote heldere kleurvlakken worden gescheiden door donkere contourlijnen. Na een breuk met Gauguin trok Bernard in 1893 naar Egypte, waar hij tien jaar bleef en trouwde met Hanenah Saati (1875-1937). Na terugkeer in 1904 bracht hij de rest van zijn leven grotendeels door in Parijs in het gezelschap van zijn trouwste vrienden.

Émile Bernard en Vincent van Gogh



Émile Bernard en Vincent aan de Seine

Van de Parijse schildervrienden van Vincent was de vriendschap met de 15 jaar jongere Émile Bernard de innigste. Ze ontmoetten elkaar in het atelier van Cormon; in de winkel voor kunstenaarsmaterialen van Père Tanguy in de herfst van 1886 sloot Vincent vriendschap met Bernard. Ze werkten vaak samen in het atelier van Bernard in Asnières, maar ook buiten. Op een foto zitten ze (Vincent op de rug gezien) in Asnières aan de oever van de Seine. Na Vincents vertrek uit Parijs zouden ze elkaar nooit meer zien, maar ze bleven met elkaar corresponderen over artistieke visies en ideeën en ze stuurden elkaar vaak studies van hun eigen werk.

Émile Bernard was op 30 juli 1890 aanwezig bij de begrafenis van Vincent in Auvers-sur-Oise en wijdde in 1891 een artikel aan Vincent van Gogh in het blad *Les Hommes d'Aujourd'hui* en voorzag de voorpagina van een schets die hij maakte van *Vincent d'après un portrait fait par lui*, dat in zijn bezit was.



schets van Émile Bernard

graf van Émile Bernard : Cimetière de Pantin in Parijs , div. 43

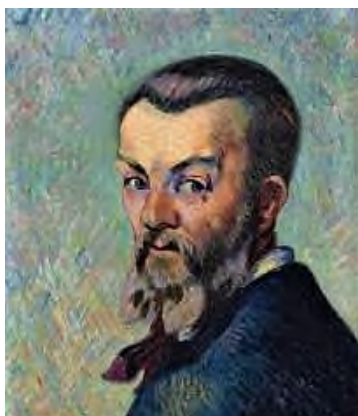
Tot de *Cimetières Parisiens*, de begraafplaatsen van de stad Parijs, behoren in totaal 20 begraafplaatsen, waarvan er 14 *intra-muros* (binnen de périphérique) liggen en 6 *extra-muros*. Tot de laatste categorie behoort het Cimetière de Pantin, gelegen in de gemeente Pantin in het departement Seine-Saint Denis. De begraafplaats werd geopend op 15 november 1886 en beslaat een oppervlakte van 107,60 ha. Daarmee is het niet alleen de grootste begraafplaats van Parijs, maar ook van Frankrijk.

De begraafplaats is onmetelijk groot en saai, door de eentonigheid van graven en weinig beroemdheden trekt hij weinig bezoekers. Men heeft het aantrekkelijk proberen te maken door het planten van zo'n 8000 bomen.

Tussen de 217 divisies bevindt zich in divisie 43 het eenvoudige, in slechte staat verkerende graf van Émile Bernard. En de plaquette met zijn naam is in snel tempo aan het vervagen (aldus Philippe Landru op zijn website www.landrucimetieres.fr)



4. Armand Guillaumin (Parijs 16.02.1841 - Orly 26.06.1927)



zelfportret 1888

Jean-Baptiste Armand Guillaumin werd als zoon van een arbeider geboren. Hij zelf had vanaf zijn vijftiende jaar diverse baantjes als arbeider, terwijl hij 's avonds tekenlessen volgde. Omdat hij de kost moest verdienen, kon hij alleen schilderen in zijn beperkte vrije tijd en was hij voornamelijk autodidact, maar vanaf 1861 ging hij naar de schilderschool van de Académie Suisse. Daar ontmoette hij Paul Cézanne en Camille Pissarro met wie hij vrienden voor het leven bleef.

Guillaumin was een van de verspreiders van de nieuwe stijl, het *impressionisme*. In 1863 nam hij contact op met Napoleon III om een tentoonstelling te organiseren voor al die schilders die niet werden toegelaten tot de officiële Salon van de



Armand Guillaumin

Fransen schilders. Dit parallelle evenement, gewijd aan de nieuwe stijl, kreeg de naam *Salon des Refusés*. In 1891 won hij een grote prijs bij de Nationale Loterij, waardoor hij zich helemaal kon wijden aan de schilderkunst. In 1892 vestigde hij zich in de Creuse, in Crozant, waar de Crozant-school ontstond. In 1924 keerde hij terug naar Parijs, waar hij een inwoner werd van het Château de Grignon in Orly. Daar stierf hij in 1927 als de laatste overlevende vertegenwoordiger van de impressionistische groep. In 1886 trouwde hij met zijn nicht, de lerares Marie-Joséphine Charreton met wie hij vier kinderen kreeg.

Armand Guillaumin en Vincent van Gogh

Vincent raakte in Parijs bevriend met Armand Guillaumin (1841-1927), voor wiens werk en persoonlijkheid hij veel waardering en bewondering had. Vincent zocht hem regelmatig op in zijn atelier, ook samen met zijn broer Theo. Theo van Gogh organiseerde in december 1887 een tentoonstelling van Guillaumin's werk bij de kunsthandel, waar hij werkte. Ook had hij een aantal werken van Guillaumin in bezit, waaronder *Zelfportret met palet* uit 1878, nu in bezit van het Gogh-museum in Amsterdam. Voor Vincent, die van portretten hield, was Guillaumin's zelfportret in schilderkunstig opzicht een groot voorbeeld.



zelfportret met palet 1878

Misschien onder invloed van Vincents gewaagde

stijl, kwam er bij Guillaumin een verschuiving in het kleurgebruik in zijn composities naar meer heldere en expressieve kleuren, bijna neigend naar het fauvisme.

Toen Vincent in Arles woonde hield zijn broer Theo hem op de hoogte van het wel en wee van Armand Guillaumin, die Vincent ook als zijn vriend bleef beschouwen. Toen Vincent in Auvers-sur-Oise verbleef en in juli 1890 een dag op bezoek was in Parijs, wilde hij hem komen opzoeken, maar helaas kon Vincent al die drukte niet aan en vertrok hij voortijdig weer naar zijn woonplaats Auvers-sur-Oise, zonder Guillaumin te hebben gezien.

graf van Armand Guillaumin : Cimetière Foch in Orly

Rond de stad Parijs bevindt zich een agglomeratie van voorsteden, de *Banlieu de Paris*. De regio rond Parijs heet *Île-de-France* en omvat 8 departementen. Een ruwe schatting van het aantal begraafplaatsen in de *Banlieu* komt uit op een getal tussen de 150 en 200. Ten zuidoosten van Parijs ligt het departement Val-de-Marne, waarin o.a. de gemeente Orly ligt. In Orly zijn vier begraafplaatsen, waarvan het Vieux Cimetière d'Orly, zoals de naam al zegt, de oudste is. Deze begraafplaats is nu bekend onder de naam Cimetière Foch en is gelegen aan 23. rue du Maréchal Foch in Orly.

Op deze begraafplaats in Orly werd Armand Guillaumin begraven.



ingang Cimetière Foch in Orly

fotobron begraafplaats Guillaumin: Google streetview.